

# 2年次生 履修オリエンテーション

大学事務局教務グループ  
平成29年4月

# いよいよ2年次のスタートです！

これから履修の説明をします。



しっかり聞きましょう！

年度末には3年生の科目が履修できるかどうか、  
みなさんの修得単位数チェックを行います。

単位が足りない場合、来年度1学期、**3年次配当  
科目の履修ができません。**

⇒卒業、就職に大きく影響します！！

「重要な点」＝日付・期日・ページ番号が出たらメモ！

# まず、はじめに

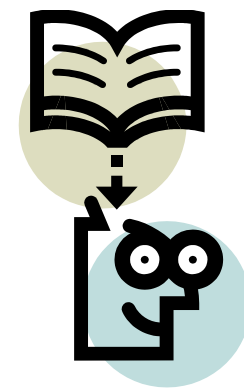
- **毎日必ず掲示板を見ること**

休講情報、教室変更、クラス分け

履修条件等々…重要なお知らせは掲示を行います！

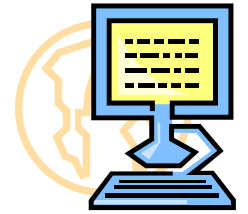
- **履修案内をよく読む**
- **期間中に【WEB履修登録】を行う**  
→登録しないと単位を取れません。
- **必修科目最優先で履修する**  
→3年次配当科目の履修条件にも注意
- 疑問点は教務グループへ問い合わせる  
→手遅れになる前に相談しましょう

# 履修案内を読もう！



- ・ 履修案内は教務グループ前に置いてあります。1人1冊受け取ってください。  
行事日程の他、履修の方法、科目一覧（配当年次、単位数等）重要な事が記載されています。
- ・ 2年次の皆さんは特にp73「●2年次の履修案内」から読んでください。

# 科目の内容(シラバス)を確認しよう！



- 麗澤大学トップページ→「学生ポータル」  
→「履修案内／講義要綱」



ここから科目を検索しましょう！

科目の内容だけでなく、履修するための条件、  
評価の方法(試験orレポート?)、履修スケジュールが記載されています。

単位修得の近道です

# 卒業に必要な単位について

## グローバル人材育成専攻(日本人)

- ① **基礎科目**(必修14単位)
- ② **基礎専門科目**(選択・履修必修30単位)
  - **A群** (30単位のうち**20単位以上**をA群から修得)
  - **B群**(A群での不足分をB群から修得)
- ③ **上級専門科目**(選択・履修必修34単位)
  - **A群** (34単位のうち24単位以上をA群から修得)
  - **B群**(A群での不足分をB群から修得)
- ④ **共通科目・道徳**(必修8単位)
- ⑤ **共通科目・教養**(選択・履修必修22単位)
- ⑥ **キャリア科目**(選択必修8単位)
- ⑦ **自由選択科目**(選択8単位)



**赤字の科目  
区分が重要**

**上記総計 124単位で卒業!**

# 卒業に必要な単位について

## グローバル人材育成専攻

(日本語履修を指定された留学生)



- ① **基礎科目** (必修14単位)
- ② **基礎専門科目** (選択・履修必修30単位)
  - **A群** (30単位のうち**20単位以上**をA群から修得)
  - **B群** (A群での不足分をB群から修得)
- ③ **上級専門科目** (選択・履修必修34単位)
  - **A群** (34単位のうち24単位以上をA群から修得)
  - **B群** (A群での不足分をB群から修得)
- ④ **共通科目・道徳** (必修8単位)
- ⑤ **共通科目・教養** (選択・履修必修14単位)
- ⑥ **日本語科目** (必修10単位)
- ⑥ **キャリア科目** (選択必修4単位)
- ⑦ **自由選択科目** (選択10単位)

**赤字の科目  
区分が重要**

**上記総計 124単位で卒業!**

# 履修必修科目

履修必修科目とは、必ず履修しなければならない科目のことです。また、単位を修得出来なかった場合は、原則、再履修を認めませんので、他の科目で必要単位数の確保をしてください。

## 【グローバル人材育成専攻履修必修科目】

- ・ 基礎ゼミナールC(導入授業)
- ・ 基礎数学(1年次履修必修科目)
- ・ 情報リテラシー・情報科学(1年次履修必修科目)
- ・ TOEIC A・B、Tutorial A・B等英語科目(1年次履修必修科目)
- ・ **グローバル基礎演習A・B**  
(グローバル人材育成専攻科目、2年次科目)

履修必修科目は教務グループで履修登録します。  
今後上級専門科目を履修する上で**基礎**となる科目です。  
必ず出席してください。



# 単位についての注意点

- ・ 「教職に関する科目」は卒業要件の124単位には含まれません！  
(いくら取っても「自由選択科目」にはなりません)
- ・ 1学期に登録できるのは24単位まで！  
(集中講義、教職に関する科目、海外語学研修、語学検定は除く)
- 2年次終了時、75単位程度が最低目標！  
(あまり少ないと3年次以降が大変です)

# 2年次生 履修の大原則

- ① 1年次で**基礎科目、基礎専門科目、共通科目（教養・道徳）**の単位を十分修得できなかった学生は、そちらを最優先で履修する。
- ② その他の学生は基礎専門科目の履修を進める。基礎専門科目はA群・B群に分かれているが、**A群を中心に履修する。**
- ③ 3年次配当科目履修条件やクラスには、十分注意すること。
- ④ 留学生で日本語を10単位修得できていない学生は、**必ず2年次のうちに10単位修得する！**

# 3年次配当科目の履修条件①

- 来年、3年次配当科目を履修するためには、条件があります。

2年次終了時点で、この条件を満たしていない学生は翌年、3年次配当科目を履修することができません。

⇒卒業、就職に大きく影響します！

- 慎重に履修計画を立ててください。
- 詳細は次のページを参照⇒⇒⇒



超重要！

## 3年次配当科目の履修条件②

2年次終了までに以下の条件を満たすこと

- ①基礎科目**6単位**以上
  - ②基礎専門科目から**16単位**以上
  - ③共通科目・道徳から**4単位**以上
  - ④共通科目・教養から**10単位**以上  
(外国人留学生で日本語科目を指定された場合は日本語科目10単位全部)
  - ⑤上記①～④を全部満たして合計**40単位**以上
- 履修案内P74に記載しています！

# 3年次進級条件の未充足

## ■ 新3年生の不合格状況

- 学部全体 46名
- 経済学科 18名
- 経営 28名



新3年生の**約15%**が不合格に！

その他、4年次以上で不合格の学生が27人います。わずか1科目で進級ができなかった人もいます！

# 注意進級にならないために その①基礎科目について

## 【グローバル人材育成専攻の場合】

### 基礎科目（必修14単位）

- 基礎ゼミナールA・B →水曜3限Rクラス
- グローバル人材概論 →月曜3限の授業を再履修
- 経済原論A・B ※1 →月曜2限の授業を再履修
- 経営学概論A・B ※1 →火曜4限の授業を再履修
- PRIN.OF.ECONOMICS A・B ※2 →月曜2限の授業を再履修
- PRIN.OF.MANAGEMENT A・B ※2 →火曜4限の授業を再履修

※1 1年次A・B・Cコースの学生のみ

※2 1年次Sコースの学生のみ

3年次配当科目を履修するには、**6単位以上**  
修得しておく必要があります。

注意進級にならないために

その②基礎専門科目について

【グローバル人材育成専攻の場合】

■ 基礎専門科目（必修30単位）

うち、A群20単位以上

- グローバル基礎演習A・B
- 国際コミュニケーション論A・B
- ミクロ経済学A・B（グローバル経済コース）
- 経営組織論A・B（グローバル経営コース） など



3年次配当科目を履修するには、A群＋B群  
合わせて**16単位以上**修得する必要があります。<sup>15</sup>

# 注意進級にならないために その③共通科目・道徳について

## ■ 共通科目・道徳（必修8単位）

- 道徳科学A・B（火5または金5）

→クラス名簿に従って、履修してください。クラスの変更は認められません。

※2学期から留学に行く学生は、「道徳科学B」を、3年次2学期に履修してください。

- 現代社会と道徳科学A・B

→ →水曜1限Rクラス

3年次配当科目を履修するには、**4単位以上**修得する必要があります。



# 注意進級にならないために その③共通科目・教養について

## ■ 共通科目・教養

選択必修22単位(留学生14単位)

- Business English C・D
- 社会学A・B
- 地理A・B
- 心理学A・B など

3年次配当科目を履修するには、**10単位以上**  
修得する必要があります。

# 日本語科目について①

—留学生対象—

留学生のみなさんは良く聞いてください！



日本語科目（日本語文章表現演習、日本語文法演習、日本語読解演習、日本語聴解演習、日本語口頭表現演習の各A・B）の履修を指示された学生で、単位修得できていない学生は最優先で再履修すること。

この10単位が修得できていない場合、3年次の専門科目の履修ができません。

# 日本語科目について②

—留学生対象—

留学生のみなさんは良く聞いてください！

日本語科目（日本語文章表現演習、日本語文法演習、日本語読解演習、日本語聴解演習、日本語口頭表現演習の各A・B）の  
再履修は**2年次まで**と定められています

（詳細は履修案内p35「日本語科目の履修について」をよく読むこと！）

3年次で**再履修はできません**。今年中に  
単位を修得すること！

# 日本語科目について③

—留学生対象—

留学生のみなさんは良く聞いてください！

2年次でも日本語の単位を修得できなかった場合…

日本語能力試験N1 90点以上で単位修得できていない日本語科目の認定をします。



ただし、この制度を利用できるのは、2年次の再履修した科目の成績がすべて「D判定」以上の学生のみです。つまり…

# 日本語科目について④

— 留学生対象 —

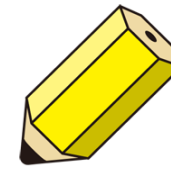
留学生のみなさんは良く聞いてください！

2年次に再履修した日本語科目の成績に1つでも「E判定」があった場合、その時点で卒業不可となります。



再履修が必要な学生は必ず授業に出席し、単位を修得できるようにしてください！

# Sコース履修モデル



- Sコース推奨科目です。時間割にチェックしてください。

	1時限	2時限	3時限	4時限	5時限
月曜日	Accounting A		グローバル基礎演習A	Macroeconomics A	Microeconomics A
火曜日					道徳科学A※1
水曜日		国際コミュニケーション論A	Marketing A	Corporate Social Responsibility	
木曜日		Financial Reporting A	Financial Reporting B		
金曜日					道徳科学A※1

※1 いずれかのクラス

# グローバル経済コース履修モデル

- グローバル経済コース推奨科目です。時間割にチェックしてください。

	1時限	2時限	3時限	4時限	5時限
月曜日			統計学A	グローバル基礎演習A	
火曜日				経済統計学	道徳科学A※1
水曜日		マクロ経済学A		世界経済論	
木曜日					
金曜日			ミクロ経済学A		道徳科学A※1

※1 いずれかのクラス



# グローバル経営コース履修モデル

- グローバル経営コース推奨科目です。時間割にチェックしてください。

	1時限	2時限	3時限	4時限	5時限
月曜日			グローバル基礎 演習A		
火曜日		経営情報論A			道徳科学A
水曜日				マーケティング 総論A	
木曜日		会計学原理A			
金曜日			経営組織論B	簿記原理	簿記原理





# 国際社会コース履修モデル



- 国際社会コース推奨科目です。時間割にチェックしてください。

	1時限	2時限	3時限	4時限	5時限
月曜日			グローバル基礎 演習A		
火曜日					道徳科学A※1
水曜日		国際コミュニ ケーション論A			
木曜日		国際社会論A			
金曜日				世界経済論	道徳科学A※1

※1 いずれかのクラス

# キャリア科目

## ■選択必修 8 単位

(日本語履修指定を受けた留学生は 4 単位)

麗澤スピリットとキャリア、キャリア形成入門、  
ジェンダーとキャリア形成 など

## 上級専門科目 3~4年次配当科目(一部を除く)

### ■上級専門科目 (必修 3 4 単位)

うち、A群 2 4 単位以上

国際関係論 A・B、人事管理 A・B、国際経済学  
A・B など

履修するためには前述の「3年次配当科目の履修条件」をクリアしなければなりません!

# 卒業単位不足による留年

## ■ 今春の卒業生の状況

- 卒業予定者 253名
- 卒業者 227名
- 留年者 26名



「遠い先のこと」ではありません！  
なぜ、計画的に卒業ができなかったの  
でしょうか？→次ページへ

# なぜ単位を修得できなかったの？

Aくん:「履修登録した科目と出席した科目が間違っていた」

→きちんと確認していたら、防ぐ事ができたはず…

Bさん:「バイトを優先してしまった」

→大学生である限り、優先すべきは授業です。

バイトは時間をずらせるはず。自己管理を！



Cくん:「出席をおろそかにしていた。」

→論外です。出席しなければ授業内容がわからず、期末テストで合格点は得られません。

Dさん:「期末試験の時間割を間違えた。」

→期末試験も時間割をきちんと確認しましょう！

# 卒業単位不足による留年



## ■ 就職よりも学業優先です

- 4年次で履修科目が多くなった場合は就職活動よりも学業が優先
- 安定した就活をするためには、今からしっかりと単位を取っておくこと
- 卒業要件は慎重に確認すること

せっかく内定しても、卒業不可の場合は辞退しなければならず、内定先にも、後輩にも迷惑をかける事になります。計画的に単位を修得しましょう！

# 資格取得支援制度について

- ・ **指定資格の**修得をサポート！  
→ 経済学検定、ITパスポート  
ファイナンシャルプランニング技能士等
- ・ 資格対策を**授業内**で行う
- ・ 合格した場合は**受験料を全額または半額補助！**
- ・ 将来を見据えて目標を立てよう
- ・ 詳しくは履修案内p. 33を参照



# GPAについて ① (P31参照)

- GPA (Grade Point Average) とは...  
1つの科目に対して4点満点で計算する成績評価方式 (各国共通)

$$\text{GPA} = \frac{(\text{各科目のGP} \times \text{単位数}) \text{の合計}}{\text{履修登録科目の単位数合計}}$$

つまり、成績がD・E評価の場合

**GPAが下がるので要注意!**

GPAは留学、奨学金の採否に使用されます。

## GPAについて② (P31参照)

もし、授業内容が自分に合わない、履修科目を少なくして集中したい...と感じる事があったら

→履修取消期間 4/25(火)～5/1(月)16:30

教務グループの指定用紙に取消科目を記入。

※履修登録科目の追加は不可。

※必修科目、履修必修科目は取り消す事ができません。頑張って単位修得できるようにしましょう！

※電話、メール、グリコミのメッセージでは受け付けません。



# 最後に要確認！

- ・ 履修登録・確認期間  
→4月18日(火)～4月20日(木)終日
- ・ 履修登録エラー確認・履修取消期間  
→4月25日(火)～5月1日(月)16:30



予定表にメモをしましょう！



# 履修登録の注意点



集中講義も履修登録期間に  
登録をする！

- ・ 履修登録ができていない場合、単位を修得することができません。

# おしらせ

## 全学年対象履修相談会



何か履修の事について不安な事、相談したいことがあれば、教職員で対応します。

日 時: 4月7日(金) 13:00~15:00

場 所: 2503教室

分からないこと、不安なことは、**授業開始前、履修登録前**に解決しましょう！

遠慮せず、ご相談ください！

# 注意事項

- ◆ 住所・電話番号の変更があれば『住所変更届』を教務グループへ提出する
- ◆ スポーツ実習Sの履修希望者はかえで1階掲示板前にある資料を受け取り、初回の授業に必ず出席すること。
- ◆ 時間割・教室の変更は掲示で確認
- ◆ 履修登録の期限を厳守  
(4月18日(火)～20日(木))
- ◆ 集中講義の登録は、講義日程が重なっていない場合は複数履修可能。

おわり

